

J&T NOBLESSE OBLIGE

Výroční zpráva 2024

.....> 2024



Obsah

Aktivity v roce 2024 / 7

Lidé / 30

Dary/ 30

Finanční část / 34

Rozvaha / 34

Výkaz zisků a ztráty / 39

Příloha v účetní závěrce / 41

Jsme přesvědčeni, že bohatství i svoboda jsou především věcí osobní a společenské zodpovědnosti. Vyhledáváme projekty a osobnosti, které dokážou ostatní inspirovat, mění věci k lepšímu a kultivují společnost. Podporujeme projekty z oblasti kultury a umění, sportu či vzdělávání. Jsme zapsaný ústav, zřízený Nadací J&T v roce 2023.

Kultura / podpora v mil. Kč

.....> 4,99

2024/25

**PŘEDPLATNÉ NA
10 FILMOVÝCH
PŘEDPREMIÉR
V KINECH PO CELÉ ČR**

Říjen

po	út	stř	čt	pá	so	ne
	1	2	3	4	5	6
	8	9	10	11	12	13
	15	16	17	18	19	20
21	22	23	24	25	26	27
28	29	30	31			

Listopad

po	út	stř	čt	pá	so	ne
				1	2	3
4	5	6	7	8	9	10
11	12	13	14	15	16	17
18	19	20	21	22	23	24
25	26	27	28	29	30	

Leden

po	út	stř	čt	pá	so	ne
		1	2	3	4	5
6	7	8	9	10	11	12
13	14	15	16	17	18	19
20	21	22	23	24	25	26
27	28	29	30	31		

Únor

po	út	stř	čt	pá	so	ne
					1	2
3	4	5	6	7	8	9
10	11	12	13	14	15	16
17	18	19	20	21	22	23
24	25	26	27	28		

Duben

po	út	stř	čt	pá	so	ne
	1	2	3	4	5	6
7	8	9	10	11	12	13
14	15	16	17	18	19	20
21	22	23	24	25	26	27
28	29	30				

Květen

po	út	stř	čt	pá	so	ne
				1	2	3
4	5	6	7	8	9	10
11	12	13	14	15	16	17
18	19	20	21	22	23	24
25	26	27	28	29	30	31

ZAPOJENÁ KINA

Počíte si přestupné do svého nejbližšího nebo nejbližšího kina.



Prosinec

po	út	stř	čt	pá	so	ne
						1
2	3	4	5	6	7	8
9	10	11	12	13	14	15
16	17	18	19	20	21	22
23	24	25	26	27	28	29
30	31					

Březen

po	út	stř	čt	pá	so	ne
					1	2
3	4	5	6	7	8	9
10	11	12	13	14	15	16
17	18	19	20	21	22	23
24	25	26	27	28	29	30
31						

Červen

po	út	stř	čt	pá	so	ne
						1
2	3	4	5	6	7	8
9	10	11	12	13	14	15
16	17	18	19	20	21	22
23	24	25	26	27	28	29
30						

Tady Vary

Po velmi vydařené premiérové sezoně, projektu předplatného na jedinečné filmové předpremiéry v českých kinech, Tady Vary, do které se zapojilo 56 kin po celé republice a filmy zhlédlo bezmála 25 tisíc filmových fanoušků, jsme prostřednictvím našeho daru zásadně přispěli k zajištění druhého ročníku tohoto projektu. Tady Vary jsou projektem karlovarského filmového festivalu, který nabízí lidem festivalovou atmosféru s červeným kobercem, filmovými předpremiérami a úvody s hosty, po celý rok v tuzemských kinech. Speciální, festivalový večer si lidé mohli užít vždy jednu středu v měsíci, a to pokaždé ve stejný okamžik v kinech po celé České republice. Projekt Tady Vary je užitečný pro diváky i pro kinaře. Na jedné straně pomáhá dostat pestrou a kvalitní filmovou nabídku do kin i v těch nejdlejších částech České republiky, na druhé straně mají provozovatelé kin díky projektu garantovanou pravidelnou návštěvnost.

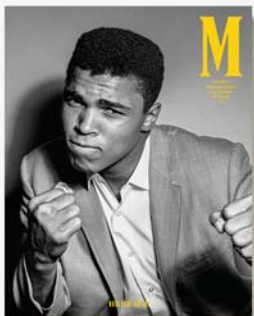
Magazín Magnus

V roce 2024 jsme rozšířili svou působnost o publikační činnost a stali se vydavatelem magazínu Magnus, jehož hlavním posláním je podpora myšlenky „noblesse oblige“. Tato idea staví na tom, že postavení zavazuje a bohatství a svoboda jsou především věcí osobní a společenské zodpovědnosti.

Magnus je o lidech, příbězích, vizích, událostech, místech, firmách, značkách, věcech a hodnotách, které je dobré znát. Magnus je držitelem zlata za nejlepší evropský časopis, které obdržel na klání prestižní evropské designérské soutěže European Design Awards 2012.

V roce 2024 bylo publikováno jedno číslo magazínu, které se věnovalo Itálii. Tuto slunnou zemi pak magazín představil hned z několika zajímavých úhlů.





MAGNUSTORY

Podporu získala také knižní podoba magazínu Magnus, respektive originální sbírka vybraných povídek, které byly během posledních patnácti let v magazínu publikovány. Čtyřicet respektovaných autorek a autorů psalo jednotlivé povídky na dané téma přímo pro magazín. Kniha MAGNUSTORY ve svém celku představuje reprezentativní kolekci mapující současnou českou a slovenskou literární scénu. Vyšla v elegantní grafické úpravě s ilustracemi špičkových výtvarníků. Editoři Barbora Škovierová a Tomáš Dimter.

„ Nejlepším způsobem,
jak poznat duši jiné země,
je číst její literaturu. “

Amoz Oz

Národní divadlo Brno

Národní divadlo Brno spojuje Janáčkovo divadlo, Mahenovo divadlo i Redutu, významné divadelní scény, které divákům pravidelně představují klíčová díla baletního, dramatického i operního kánonu. Zároveň pro místní soubory vznikla nová díla, která měla v Brně své světové premiéry. Poskytnutý finanční dar pomohl k fungování divadla.





Národní divadlo

Dar Národnímu divadlu byl určen na podporu projektu **Moving Still**, sochařské instalace Jiřího Kyliána na náměstí Václava Havla. Sochařská instalace, ale i komplexní zážitek. Devět soch ve veřejném prostoru, na divadelní piazzettě, ale i nekonečně příběhů, jednoduché otázky: tam, nebo tady; uvnitř, nebo venku? Nehybnost neexistuje. Krása? Určitě...

Ojedinelý tvůrčí počín, který v uceleném zážitku umožnil vychutnat si kreativní myšlení Jiřího Kyliána nejen v rámci choreografie, ale i filmu, mluveného slova a sochařské instalace. Projekt se konal ve světové premiéře v červnu roku 2024.

Hudba / podpora v mil. Kč



2,87

Česká filharmonie

Česká filharmonie

Rok české hudby 2024 byl pro orchestr výjimečným rokem, a turné po světě s českou hudbou byla pro všechny v České filharmonii privilegiem. Navíc být prestižním britským magazínem Gamophone jmenován Orchestrem roku je třešničkou na dortu. Těmito slovy krátce shrnul 129. sezonu České filharmonie její generální manažer a umělecký ředitel, Robert Hanč. Poskytnutý dar sloužil k podpoře kultury a vzdělávání v oblasti hudby, zejména pak k podpoře programů České filharmonie.





Josef Špaček

Houslista Josef Špaček (1986) patří k nejlepším houslistům nejen své generace. V pouhých dvaceti čtyřech letech, v roce 2011, se stal nejmladším koncertním mistrem v historii České filharmonie, kde ve stálém angažmá působil až do sezóny 2019/2020. V současné době kombinuje úspěšnou sólovou dráhu s kariérou hostujícího koncertního mistra a uměleckého partnera tohoto prvotřídního českého tělesa. Poskytnutý dar pokryl roční pojištění houslí „LeBrun; Bouthillard Guarneri del Gesù cca 1732, které jsou zapůjčené od společnosti Ingles & Hayday.

Janáček Brno

Mezinárodní operní a hudební festival Janáček Brno se vypracoval na jeden z nejlepších operních festivalů světa. V roce 2024 festival završil Rok české hudby a tři týdny přinášel návštěvníkům díla známá i skutečné rarity v provedení českých a zahraničních umělců. Prostě skvělé shrnutí toho, co česká hudba nabídla a stále nabízí nejen doma, ale i celému světu. Finanční dar pomohl k realizaci tohoto devátého ročníku, jehož mottem bylo Bez hranic ... a česká hudba žádné hranice nezná.





Smetanova Litomyšl

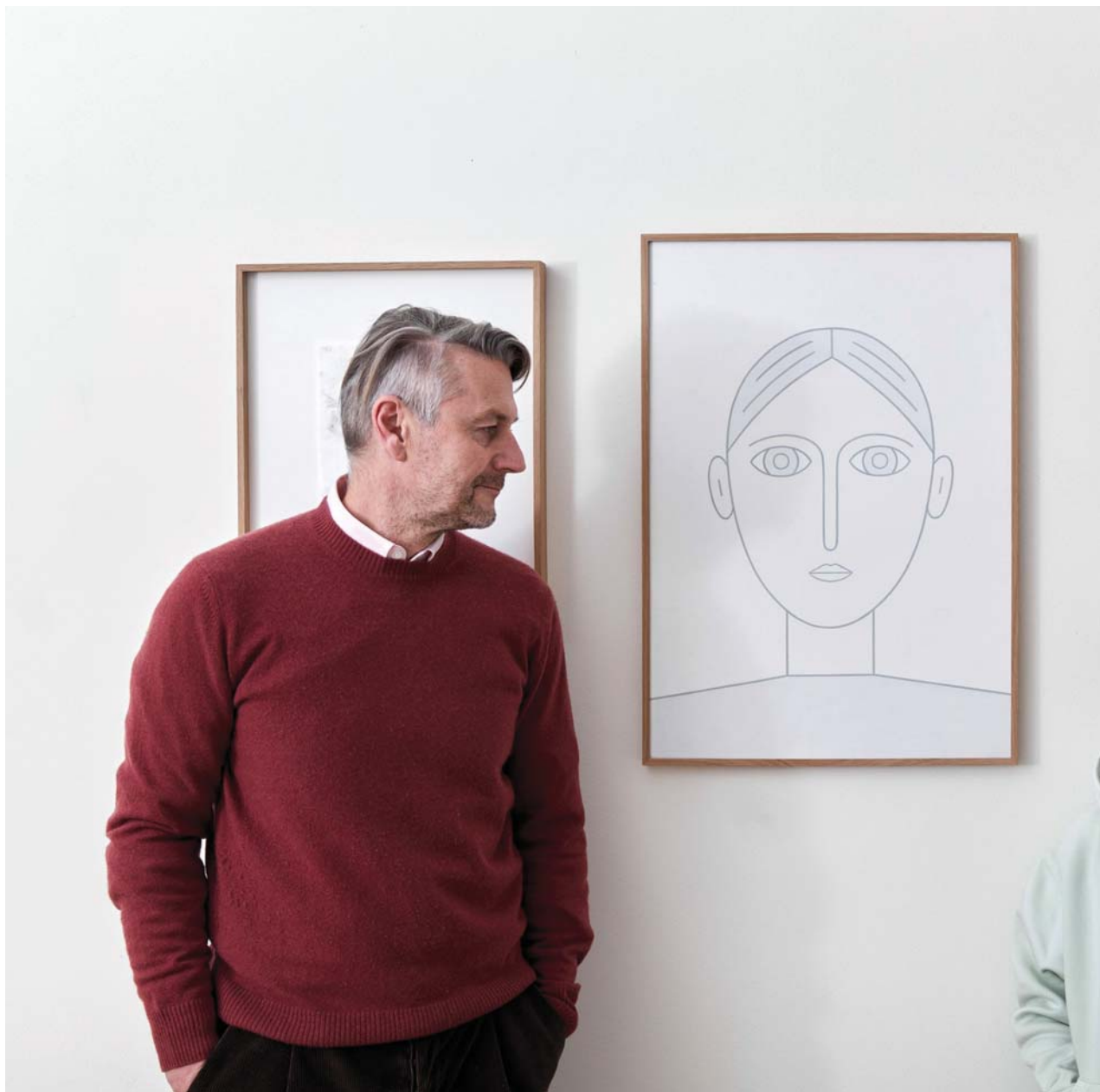
Opětovné podpory se dostalo hudebnímu festivalu Smetanova Litomyšl, který se nesl v duchu oslav 200. výročí narození Bedřicha Smetany. 66. ročník tohoto národního festivalu, na jehož organizační zajištění byl dar poskytnut, se stal historicky nejrozsáhlejším festivalovým ročníkem a byl vyvrcholením celostátních oslav tohoto litomyšlského rodáka. Poprvé od vzniku festivalu zazněly na jednom ročníku všechny Smetanovy dokončené opery, uveden byl reprezentativní průřez jeho dílem symfonickým, komorním i písňovým. Jeho skladby však zazněly i v mimořádných úpravách a nabídly tak nový pohled na možnou interpretaci v současnosti. Dramaturgie nabídla také další jubilanty Roku české hudby a byla tak pozoruhodnou přehlídkou všeho, čím NAŠE VLAST obohatila světovou kulturu. Festival, který trval od 7. června do 7. července 2024, představil 4 400 účinkujících a nabídl 50 pořadů hlavního programu, který zhlédlo 29 408 návštěvníků. Navíc nabídl dalších 168 doprovodných akcí, které navštívilo dalších více než 35 tisíc návštěvníků.

**smetanova
litomyšl**

Umění / podpora v mil. Kč



6,06





Galerie MAGNUS Art

Galerie Magnus Art návštěvníkům představuje hodnotné soukromé sbírky českého i zahraničního umění s cílem podpořit ambice zkušených či začínajících sběratelů. Sběratelství totiž není jen radost a koníček jednotlivců, ale také důležitá součást fungování celého uměleckého světa. Zároveň příběhy majitelů vystavovaných sbírek, které popisují jejich cestu k umění a život s ním, chce galerie inspirovat širokou veřejnost a vyvrátit mýty o tom, že umění je jen pro někoho, případně, že je třeba být kovaným expertem. Umění inspiruje a dělá život bohatším, i to byl důvod proč jsme fungování galerie a její výstavní program finančně podpořili a stali se jejím provozovatelem.

M Magnus Art
Galerie J&T Banky

Magnus Art Residency a galerie Display

Rezidenční program pro současné české umělce v Karlových Varech vybídl ke společnému dialogu a vzniku uměleckých děl, ve kterých se odrážel nejen onen dialog umělců, ale také vliv města a jeho okolí. 14 uměleckých dvojic, které se pobytů zúčastnily pak svá díla prezentovaly v dočasné galerii Display, kde se s nimi mohla seznámit i široká veřejnost. Unikátní projekt propojil mnohdy nesourodé současné umělce, představil způsob jejich práce a myšlení. Přiblížil tak umělecký pohled obyvatelům města i jeho návštěvníkům. Finanční dar sloužil k pokrytí nákladů spojených nejen se samotnými pobyty uměleckých dvojic, ale především s provozem dočasné výstavní galerie Display.



DISPLAY





Křehké propojení člověka s přírodou

Jak zásadní je pro člověka napojení na přírodu svým projektem připomněl výtvarník Lukáš Rittstein. Jeho sochy, které mnohdy využívají kontrastu industriálních materiálů a živočišných témat, jsou mimořádně chytlavé nejen na pohled. Od konce 90. let se pravidelně vydává na cesty na Západní Papuu a Papuu Novou Guineu, desítky let si buduje vztah s místními kmeny Papuánců, sleduje, jak se jejich kultura vlivem globalizace proměňuje, a inspiruje se pro svou tvorbu. Jeho díla tak stojí na myšlenkách, principech a způsobu uvažování nad světem, jeho přírodní podstatou i na různých představách jeho hlubšího smyslu.

Nejinak tomu bylo i v případě umístění třech monumentálních děl do Pouzdřanské stepi a přilehlé vinice. V centru sochařova zájmu i v tomto případě zůstalo zakotvení člověka v současné společnosti, ať už té západní, nebo té domorodé. Zasažením soch právě přímo do volné přírody se pak autorovi křehké propojení člověka s přírodou podařilo vyjádřit zcela doslovně.

Finanční dar pokryl veškeré náklady spojené s realizací tohoto projektu.



Podpora Českého pavilonu na bienále v Benátkách

České umění patří do světa a nemělo by chybět na žádné zásadní mezinárodní přehlídce umění. Díky poskytnutému finančnímu daru se české umění po pětileté pauze mohlo vrátit na věhlasné La Biennale di Venezia. V Českém pavilonu svůj kolaborativní projekt s názvem „Srdce žirafy v zajetí je o dvanáct kilogramů lehčí“ výtvarnice Eva Koťátková. Námětem pro ni byl skutečný příběh žirafy Lenky, kterou v padesátých letech odchytili v Keni a odvezli do pražské zoo, kde se stala první československou žirafou. V zajetí bohužel přežila jen dva roky. Český pavilon se díky ní stal mimořádně oblíbeným jak mezi návštěvníky, tak mezi odbornou veřejností. Ve svých recenzích na něj upozorňovalo nejedno odborné umělecké médium. V podpoře českého umění na Benátském bienále budeme pokračovat i v následujících letech.



Sport / podpora v mil. Kč



1,50

Rugby

Čest (Integrity), Nadšení (Passion), Soudržnost (Solidarity), Disciplína (Discipline) a Úcta (Respect), to jsou hodnoty, kterými se řídí ragbisté na celém světě. I když jde o tvrdý sport, je férový.

K těmto hodnotám se hrdě hlásí Česká rugbyová unie, která má za cíl rozvíjet tento sport i u nás, a proto jsme její fungování darem podpořili.



**ČESKÁ RUGBYOVÁ
UNIE**





Lidé

Monika Veselá / ředitelka

Štěpán Ašer / předseda správní rady

Valérie Horváth / členka správní rady

Gabriela Lachoutová / členka správní rady

Štěpánka Veselská / členka správní rady

Anna Pulkertová / členka správní rady

Petr Málek / člen správní rady

J&T NOBLESSE OBLIGE, z. ú., neměla v roce 2024 žádné zaměstnance.

Dary

V roce 2024 získal ústav finanční dary v celkové výši 15 060 000 Kč.

Přehled poskytnutých darů:

Magazín Magnus & MAGNUSTORY / 2 827 582 Kč

Národní divadlo / 50 000 Kč

Národní divadlo Brno / 115 200 Kč

Janáček Brno / 350 000 Kč

Česká filharmonie / 750 000 Kč

Smetanova Litomyšl / 1 500 000 Kč

Josef Špaček / 270 000 Kč

Galerie Magnus Art / 3 601 914 Kč

Magnus Art Residency a galerie Display / 1 231 730 Kč

Český pavilon v Benátkách / 900 000 Kč

Propojení člověka s přírodou / 284 568 Kč

Ragby / 1 500 000 Kč

Výstavy v kavárně Elektra / 116 422 Kč

Česko budoucnosti / 7 362 Kč

Výstavy v prostorách J&T / 70 664 Kč

Celkem / 13 575 442 Kč

Přehled uzavřených smluv k projektům roku 2024, vyplacených v roce 2025:

Tady Vary / 2 000 000 Kč

Magnus Art Residency a galerie Display / 30 000 Kč

Výstavy v kavárně Elektra / 10 000 Kč

Celkem / 2 040 000 Kč

Celková výše poskytnutých darů týkajících se projektů roku 2024 byla ve výši 15 615 442 Kč.

Dary byly zaokrouhleny na celé koruny nahoru.

Podpora 2025

Také v nadcházejícím roce, 2025, plánujeme pokračovat v podpoře projektů s celospolečenským přesahem a dopadem.

Vedle oblasti kultury, umění, sportu a publikační činnosti, plánujeme rozšířit svou podporu i do oblasti vzdělání či zdravotnictví.

Finanční část



Rozvaha

Aktiva

v tis. Kč	2023	2024
Dlouhodobý majetek celkem	—	—
Dlouhodobý nehmotný majetek celkem	—	—
Nehmotné výsledky výzkumu a vývoje	—	—
Software	—	—
Ocenitelná práva	—	—
Drobný dlouhodobý nehmotný majetek	—	—
Ostatní dlouhodobý nehmotný majetek	—	—
Nedokončený dlouhodobý nehmotný majetek	—	—
Poskytnuté zálohy na dlouhodobý nehmotný majetek	—	—
Dlouhodobý hmotný majetek celkem	—	—
Pozemky	—	—
Umělecká díla, předměty a sbírky	—	—
Stavby	—	—
Hmotné movité věci a jejich soubory	—	—
Pěstitelské celky trvalých porostů	—	—
Dospělá zvířata a jejich skupiny	—	—
Drobný dlouhodobý hmotný majetek	—	—
Ostatní dlouhodobý hmotný majetek	—	—
Nedokončený dlouhodobý hmotný majetek	—	—
Poskytnuté zálohy na dlouhodobý hmotný majetek	—	—
Dlouhodobý finanční majetek celkem	—	—
Podíly – ovládaná nebo ovládající osoba	—	—
Podíly – podstatný vliv	—	—
Dluhové cenné papíry držené do splatnosti	—	—
Zápůjčky organizačním složkám	—	—
Ostatní dlouhodobé zápůjčky	—	—
Ostatní dlouhodobý finanční majetek	—	—
Oprávky k dlouhodob. majetku celkem	—	—
Oprávky k nehmotným výsledkům výzkumu a vývoje	—	—
Oprávky k softwaru	—	—



Oprávký k ocenitelným právům	–	–
Oprávký k drobnému dlouhodobému nehmotnému majetku	–	–
Oprávký k ostatnímu dlouhodobému nehmotnému majetku	–	–
Oprávký ke stavbám	–	–
Oprávký k samostatným hmotným movitým věcem a souborům hmotných movitých věcí	–	–
Oprávký k pěstitelským celkům trvalých porostů	–	–
Oprávký k základnímu stádu a tažným zvířatům	–	–
Oprávký k drobnému dlouhodobému hmotnému majetku	–	–
Oprávký k ostatnímu dlouhodobému hmotnému majetku	–	–
Krátkodobý majetek celkem	1 153	2 864
Zásoby celkem	–	–
Materiál na skladě	–	–
Materiál na cestě	–	–
Nedokončená výroba	–	–
Polotovary vlastní výroby	–	–
Výrobky	–	–
Mladá a ostatní zvířata a jejich skupiny	–	–
Zboží na skladě a v prodejnách	–	–
Zboží na cestě	–	–
Poskytnuté zálohy na zásoby	–	–
Pohledávky celkem	2	0
Odběratelé	–	–
Směnky k inkasu	–	–
Pohledávky za eskontované cenné papíry	–	–
Poskytnuté provozní zálohy	2	0
Ostatní pohledávky	–	–
Pohledávky za zaměstnanci	–	–
Pohledávky za institucemi sociálního zabezpečení a veřejného zdravotního pojištění	–	–
Daň z příjmů	–	–
Ostatní přímé daně	–	–
Daň z přidané hodnoty	–	–
Ostatní daně a poplatky	–	–
Nároky na dotace a ostatní zúčtování se státním rozpočtem	–	–
Nároky na dotace a ostatní zúčtování s rozpočtem orgánů územních samosprávných celků	–	–
Pohledávky za společníky sdruženími ve společnosti	–	–
Pohledávky z pevných termínovaných operací a opcí	–	–



Pohledávky z vydaných dluhopisů	–	–
Jiné pohledávky	–	–
Dohadné účty aktivní	–	–
Opravná položka k pohledávkám	–	–
Krátkodobý finanční majetek celkem (součet B.III.1. až B.III.7.)	1 151	2 849
Peněžní prostředky v pokladně	0	10
Ceniny	–	–
Peněžní prostředky na účtech	1 141	2 849
Majetkové cenné papíry k obchodování	–	–
Dluhové cenné papíry k obchodování	–	–
Ostatní cenné papíry	–	–
Peníze na cestě	–	–
Jiná aktiva celkem	–	–
Náklady příštích období	–	–
Příjmy příštích období	–	–
Aktiva celkem	1 153	2 864

Pasiva

v tis. Kč	2023	2024
Vlastní zdroje celkem	1 147	2 597
Jmění celkem	1 147	2 597
Vlastní jmění	10	10
Fondy	1 137	2 587
Oceňovací rozdíly z přecenění finančního majetku a závazků	–	–
Výsledek hospodaření celkem	–	–
Účet výsledku hospodaření	–	–
Výsledek hospodaření ve schvalovacím řízení	–	–
Nerozdělený zisk, neuhrazená ztráta minulých let	–	–
Cizí zdroje celkem	6	267
Rezervy celkem	–	–
Rezervy	–	–
Dlouhodobé závazky celkem	–	–
Dlouhodobé úvěry	–	–
Vydané dluhopisy	–	–
Závazky z pronájmu	–	–
Přijaté dlouhodobé zálohy	–	–
Dlouhodobé směnky k úhradě	–	–
Dohadné účty pasivní	–	–
Ostatní dlouhodobé závazky	–	–
Krátkodobé závazky celkem	6	267
Dodavatelé	4	233
Směnky k úhradě	–	–
Přijaté zálohy	–	–
Ostatní závazky	–	–
Zaměstnanci	–	–
Ostatní závazky vůči zaměstnancům	–	–
Závazky k institucím sociálního zabezpečení a veřejného zdravotního pojištění	–	–
Daň z příjmů	–	–
Ostatní přímé daně	–	–
Daň z přidané hodnoty	–	–
Ostatní daně a poplatky	–	–
Závazky ze vztahu k státnímu rozpočtu	–	–



	2023	2024
Závazky ze vztahu k rozpočtu orgánů územních samosprávních celků	–	–
Závazky z upsaných nesplacených cenných papírů a podílů	–	–
Závazky ke společníkům sdruženým ve společnosti	–	–
Závazky z pevných termínovaných operací a opcí	–	–
Jiné závazky	–	–
Krátkodobé úvěry	–	–
Eskontní úvěry	–	–
Vydané krátkodobé dluhopisy	–	–
Vlastní dluhopisy	–	–
Dohadné účty pasivní	2	34
Ostatní krátkodobé finanční výpomoci	–	–
Jiná pasiva celkem	–	–
Výdaje příštích období	–	–
Výnosy příštích období	–	–
Pasiva celkem	1 153	2 864

Výkaz zisku a ztráty

v tis. Kč	Hlavní činnost	Celkem
Náklady		
Spotřebované nákupy a nakupované služby	7 202	7 202
Spotřeba materiálu, energie a ostatních neskladovaných dodávek	732	732
Prodané zboží	–	–
Opravy a udržování	–	–
Náklady na cestovné	–	–
Náklady na reprezentaci	41	41
Ostatní služby	6 429	6 429
Změny stavu zásob vlastní činnosti a aktivace	–	–
Změna stavu zásob vlastní činnosti	–	–
Aktivace materiálu, zboží a vnitroorganizačních služeb	–	–
Aktivace dlouhodobého majetku	–	–
Osobní náklady	–	–
Mzdové náklady	–	–
Zákonné sociální pojištění	–	–
Ostatní sociální pojištění	–	–
Zákonné sociální náklady	–	–
Ostatní sociální náklady	–	–
Daně a poplatky	–	–
Daně a poplatky	–	–
Ostatní náklady	762	762
Smluvní pokuty, úroky z prodlení, ostatní pokuty a penále	–	–
Odpis nedobytné pohledávky	–	–
Nákladové úroky	–	–
Kursově ztráty	–	–
Dary	–	–
Manka a škody	–	–
Jiné ostatní náklady	762	762
Odpisy, prodaný majetek, tvorba a použití rezerv a opravných položek	–	–
Odpisy dlouhodobého majetku	–	–



Prodaný dlouhodobý majetek	–	–
Prodané cenné papíry a podíly	–	–
Prodaný materiál	–	–
Tvorba a použití rezerv a opravných položek	–	–
Poskytnuté příspěvky	–	–
Poskytnuté členské příspěvky a příspěvky zúčtované mezi organizačními složkami	–	–
Daň z příjmů	–	–
Daň z příjmů	–	–
Náklady celkem	7 964	7 964
Výnosy		
Provozní dotace	–	–
Provozní dotace	–	–
Přijaté příspěvky	–	–
Přijaté příspěvky zúčtované mezi organizačními složkami	–	–
Přijaté příspěvky (dary)	–	–
Přijaté členské příspěvky	–	–
Tržby za vlastní výkony a za zboží	–	–
Ostatní výnosy	7 964	7 964
Smluvní pokuty, úroky z prodlení, ostatní pokuty a penále	–	–
Platby za odepsané pohledávky	–	–
Výnosové úroky	–	–
Kursově zisky	–	–
Zúčtování fondů	7 964	7 964
Jiné ostatní výnosy	–	–
Tržby z prodeje majetku	–	–
Tržby z prodeje dlouhodobého nehmotného a hmotného majetku	–	–
Tržby z prodeje cenných papírů a podílů	–	–
Tržby z prodeje materiálu	–	–
Výnosy z krátkodobého finančního majetku	–	–
Výnosy z dlouhodobého finančního majetku	–	–
Výnosy celkem	7 964	7 964
Výsledek hospodaření před zdaněním	–	–
Výsledek hospodaření po zdanění	–	–

Příloha v účetní závěrce

sestavená k 31. 12. 2024

1 Základní údaje

Účetní období / 1. 1. 2024 – 31. 12. 2024

Název / J&T NOBLESSE OBLIGE, z. ú.

Sídlo organizace / Malostranské nábřeží 563/3, Malá Strana (Praha 1), 118 00 Praha

Právní forma / Ústav

Ředitelka / Monika Veselá

Předseda správní rady / Štěpán Ašer

Členové správní rady / Petr Málek, Štěpánka Veselá, Valérie Horváth, Gabriela Lachoutová, Anna Pulkertová

Datum vzniku / U 1152/SL2/MSPH, 13. 6. 2023

Účel (poslání) / Podpora kultury a umění, sportu, vzdělání, zdravotnictví a zdraví

Hlavní činnost / Organizace a pořádání kulturních a uměleckých akcí

Vedlejší (hospodářská) činnost / Ústav může v rámci své vedlejší činnosti podnikat

Předmětem podnikání ústavu ke dni jeho založení jsou následující činnosti spadající mezi obory živnosti volné (výroba, obchod a služby neuvedené v přílohách 1 až 3 živnostenského zákona):

- a) fotografické služby
- b) velkoobchod a maloobchod
- c) reklamní činnost, marketing, mediální zastoupení
- d) mimoškolní výchova a vzdělávání, pořádání kurzů, školení, včetně lektorské činnosti
- e) provozování kulturních, kulturně-vzdělávacích a zábavních zařízení, pořádání kulturních produkcí, zábav, výstav, veletrhů, přehlídek, prodejních a obdobných akcí
- f) vydavatelské činnosti, polygrafická výroba, knihařské a kopírovací práce
- g) provozování tělovýchovných a sportovních zařízení a organizování sportovní činnosti
- h) návrhářská, designérská, aranžérská činnost a modeling

Kategorie účetní jednotky / Mikro

Zakladatel (zřizovatel) / Nadace J&T IČO: 27162524

Vklad / 10 000 Kč

2 Obecné účetní zásady

2.1 Dlouhodobý majetek

Organizace neeviduje žádný dlouhodobý majetek.

2.2 Cenné papíry a podíly

Organizace nevlastní žádné majetkové účasti.

2.3 Zásoby

Organizace účtuje o zásobách způsobem B. K rozvahovému dni neeviduje žádné zásoby.

2.4 Pohledávky, závazky, krátkodobý finanční majetek

Pohledávky se oceňují při svém vzniku jmenovitou hodnotou. Organizace běžně v souladu s vyhláškou netvoří opravné položky mimo opravných položek dle zákona o rezervách. O případně tvorbě opravné položky může rozhodnout ředitel organizace.

Organizace účtuje o dohadných položkách aktivních v případě písemně přislíbených dotací na již proběhlé činnosti (promítnuté v nákladech), které však budou finančně přijaty až v dalším období.

Závazky a krátkodobý finanční majetek jsou oceňovány jmenovitou hodnotou.

2.5 Cizoměnové transakce

Účetní jednotka nemá majetek a závazky pořízené v cizí měně.

2.6 Časové rozlišení

Organizace účtuje o nákladech příštích období. Prostřednictvím nákladů příštích období časově rozlišuje náklady, které souvisí s dalšími či dalšími obdobími.

Organizace nerozlišuje náklady, které se každoročně opakují, a náklady, které jsou svou částkou nevýznamné, tj. do výše 2 000 Kč.

2.7 Bezúplatně nabytý dlouhodobý majetek, investiční dotace a dary

Ve vlastním jmění na účtu skupiny 901 – Vlastní jmění organizace účtuje o zdrojích pořízení bezúplatně nabytého dlouhodobého majetku stejně tak jako o investičních dotacích nebo účelových investičních darech. Tato částka je pak rozpouštěna na účet skupiny 649 – Jiné ostatní výnosy současně s účtováním odpisů.

2.8 Veřejná sbírka

V roce 2023 nebyla uzavřena žádná veřejná sbírka.

2.9 Přijaté dary

Přijaté individuální dary účtuje organizace ve prospěch fondu 911 – Fond darů na hlavní činnost a na vrub 221 – Bankovní účet. Průběžně, popř. nejpozději k rozvahovému dni, organizace účtuje o použití darů z fondu podvojným zápisem na vrub fondu a ve prospěch účtu 648 – Ostatní provozní výnosy. Vykazovaný stav fondu individuálních darů odpovídá výši doposud neutracených darů.

2.10 Přijaté dotace

Přijaté dotace jsou prostředky poskytnuté z veřejných zdrojů, tedy zejména ze zdrojů státního rozpočtu, z rozpočtů územně samosprávných celků, ze zdrojů státních rozpočtů cizích států apod.

V roce 2024 organizace nepřijala žádnou dotaci.

2.11 Vlastní jmění, nadační kapitál, ...

Na účtech 901 – Vlastní jmění je evidován majetek organizace pořízený z darů a dotací a základní vklad.

Vklad 10 000 Kč byl vložen Nadací J&T IČO: 27162524 v hotovosti ke správci vkladu Gabriele Lachoutové.

2.12 Daň z příjmů

Organizace je veřejně prospěšným poplatníkem v souladu s §17a zákona č. 586/1992 Sb., o daních z příjmů, ve znění pozdějších předpisů (dále jen ZDP).

3 Doplnující údaje k výkazům

3.1 Dlouhodobý majetek

Organizace neeviduje žádný dlouhodobý majetek.

3.2 Podíly, podílové listy, dluhopisy, akcie

Organizace není žádným společníkem.

Organizace nedrží žádné podíly, podílové listy, dluhopisy, akcie.

3.3 Dluhy po splatnosti z titulu daní, sociálního či zdravotního pojištění

Organizace žádné takové dluhy neeviduje.

3.4 Dlouhodobé závazky

Organizace neeviduje žádné dlouhodobé závazky se splatností delší než 5 let od rozvahového dne.

3.5 Majetek neuvedený v rozvaze

Kromě drobného majetku v zanedbatelné hodnotě neeviduje organizace žádný majetek neuvedený v rozvaze.

3.6 Závazky nevykázané v rozvaze

Organizace neeviduje žádné závazky, které by k rozvahovému dni nebyly vykázané v rozvaze.

3.7 Osobní náklady

Průměrný počet zaměstnanců

Průměrný počet zaměstnanců v roce 2024	Průměrný počet zaměstnanců v roce 2023
–	–

z toho členů řídicích orgánů

Průměrný počet řídicích pracovníků v roce 2024	Průměrný počet řídicích pracovníků v roce 2023
–	–

Osobní náklady na zaměstnance, z toho na členy řídicích orgánů

v tis. Kč	Osobní náklady na zaměstnance 2024	Osobní náklady na členy řídicích orgánů 2024	Osobní náklady na zaměstnance 2023	Osobní náklady na členy řídicích orgánů 2023
Mzdové náklady	–	–	–	–
Zákonné sociální pojištění	–	–	–	–
Ostatní sociální pojištění	–	–	–	–
Zákonné sociální náklady	–	–	–	–
Ostatní sociální náklady	–	–	–	–

Členům orgánů v roce 2024 nebyly poskytnuty žádné odměny ani funkční požitky, nebyly jim poskytnuty ani žádné půjčky, úvěry, záruky či jiná plnění.

Členové orgánů nemají žádnou účast v osobách, s nimiž organizace v roce 2023 uzavřela smluvní vztahy.

3.8 Odměna přijatá statutárním auditorem

Organizace povinnosti auditu účetní závěrky nepodléhá.

3.9 Náklady a výnosy mimořádné svým objemem nebo původem

V roce 2024 nevykazuje organizace žádné náklady nebo výnosy, které by byly mimořádné svým původem nebo objemem.

3.10 Zástavy a ručení

Majetek organizace není zatížen žádným zástavním právem.

Organizace neposkytla ani nepřijala žádná ručení.

3.11 Přijaté dotace

V roce 2024 nebyly přijaty žádné dotace.

3.12 Přijaté dary

V roce 2024 byly přijaty následující dary (jednotlivě uvedeny významné dary, tj. dary v částce nad 10 000 Kč, ostatní jsou uvedeny souhrnně):

Poskytovatel	Částka	Komentář
Nadace J&T	60 000 Kč	Bezhotovostně na Bú
Nadace J&T	1 000 000 Kč	Bezhotovostně na Bú
Nadace J&T	1 000 000 Kč	Bezhotovostně na Bú
Nadace J&T	4 000 000 Kč	Bezhotovostně na Bú
Nadace J&T	4 000 000 Kč	Bezhotovostně na Bú
Nadace J&T	5 000 000 Kč	Bezhotovostně na Bú
Celkem	15 060 000 Kč	

Z výše uvedených darů organizace v roce 2024 využila dary ve výši 13 609 323,11 Kč.

3.13 Poskytnuté dary

Organizace poskytla v účetní období dary několika fyzickým a právnickým osobám na podporu vzdělávání. Významné dary ve výši nad 5.000 Kč jsou uvedeny v následující tabulce:

Příjemce daru	Částka	Komentář
Lucie Svoboda Mičíková	20 000 Kč	Magnus Art Rezidence - smlouva o vytvoření díla
Lucie Rosická	15 000 Kč	Magnus Art Rezidence - smlouva o vytvoření díla
Anna Jožová	15 000 Kč	Magnus Art Rezidence - smlouva o vytvoření díla
Česká rugbyová unie	1 500 000 Kč	Podpora a rozvoj českého rugby
Petra Švecová	15 000 Kč	Magnus Art Rezidence - smlouva o vytvoření díla
Radka Bodzewicz	30 000 Kč	Magnus Art Rezidence - smlouva o vytvoření díla
Josef Špaček	270 000 Kč	Pojištění mistrových houslí
Karíma Al-Mukhtarová	15 000 Kč	Magnus Art Rezidence - smlouva o vytvoření díla
Tea Smetanová	15 000 Kč	Magnus Art Rezidence - smlouva o vytvoření díla
Lucie Mičíková	5 000 Kč	Kavárna Elektra - výstava
David Krňanský	20 000 Kč	Kavárna Elektra - výstava
Jakub Tytykalo	15 000 Kč	Magnus Art Rezidence - smlouva o vytvoření díla
Néphelli Barbas	15 000 Kč	Magnus Art Rezidence - smlouva o vytvoření díla
Národní divadlo v Brně	1 152 000 Kč	Podpora rozvoje Národního divadla
Národní divadlo v Brně	350 000 Kč	Podpora festivalu Janáček Brno 2024
Národní divadlo Praha	50 000 Kč	Podpora baletu Národního divadla "Moving Still" Jiřího Kyliána
Smetanova Litomyšl o.p.s.	1 500 000 Kč	Podpora 66. ročníku hudebního festivalu
Anežka Hošková	15 000 Kč	Magnus Art Rezidence - smlouva o vytvoření díla
Jakub Hošek	15 000 Kč	Magnus Art Rezidence - smlouva o vytvoření díla
Česká filharmonie	750 000 Kč	Podpora a rozvoj souboru.
Národní galerie Praha	900 000 Kč	Podpora českého umění na benátském Bienále
Celkem	5 645 200 Kč	

Kromě výše uvedených darů využila organizace 7 964 123,11 Kč na pokrytí nákladů.

3.14 Veřejná sbírka

V roce 2024 nebyla uzavřena žádná veřejná sbírka.

3.15 Výsledek hospodaření a daň z příjmu

Za rok 2024 organizace vykazuje zisk ve výši 0 Kč. Základ daně z příjmu před snížením základu daně dle §20 odst. 7 ZDP ve výši 0 Kč byl zjištěn v souladu s ustanovením § 18a odst. 5 ZDP. Předmětem daně jsou tak veškeré příjmy, přitom organizace využila osvobození přijatých darů v souladu s §19b ZDP.

Základ daně byl zaokrouhlen a snížen na 0 Kč bez uplatnění snížení základu daně v souladu s §20 odst. 7 ZDP.

3.16 Významné události mezi rozvahovým dnem a okamžikem sestavení účetní závěrky

V souvislosti s aktuálními sankčními opatřeními vůči Ruské federaci a jejím představitelům z důvodu invaze ruských vojsk na Ukrajinu organizace nespatřuje ve své činnosti žádná rizika s ohledem na nepřetržité trvání účetní jednotky. Organizace nemá žádné vztahy s dotčenými zeměmi.

Mezi rozvahovým dnem a okamžikem sestavení účetní závěrky nenastaly žádné významné události.

V Praze dne 16. 2. 2025



Monika Veselá
ředitelka J&T NOBLESSE OBLIGE, z.ú.

